

# Impressora Térmica 80mm USB

Manual de Instruções

Modelo TA-TP500 (USB)

Modelo TA-TP500L (RJ45 LAN)

Modelo TA-TP500W (RJ45 LAN + WI-FI)

## Versão

**novembro,2019**

Todos os direitos reservados e direitos de propriedade intelectual protegido

Contém informações confidenciais protegidas por Copyright, nenhuma parte desta publicação pode ser reproduzida, armazenada em um sistema de reprodução ou transmitida de qualquer forma ou por qualquer meio, eletrônica, mecânica, fotocópia, gravação ou outra, sem a prévia autorização por escrito da nossa empresa.

Embora todas as precauções tenham sido tomadas na preparação deste manual, nós não podemos garantir o conteúdo deste manual totalmente correto, porque nossos produtos pode ser aprimorados e atualizados continuamente, portanto pode ser alterado em qualquer momento, a empresa se reserva o direito de modificar se necessário, com o produto relacionado. Outras informações podem ser adquiridas com o revendedor.

# Precauções de Segurança

**Esta seção apresenta informações importantes destinadas a garantir o uso seguro e efetivo desta impressora**

## Atenção:

### Cuidados:

- 1) Por favor, aplique o adaptador de energia a uma tensão estável (110-220V), não use outros dispositivos na mesma tomada para evitar flutuações de tensão.
- 2) Instale a impressora em uma superfície plana e estável para evitar que a impressora sofra de vibrações e choques.
- 3) Se a água ou outro líquido derramar na impressora, desconecte o cabo de alimentação imediatamente e entre em contato com seu revendedor ou centro de serviço para obter conselhos.
- 4) Desligue o cabo de alimentação se a impressora estiver inativo durante muito tempo.
- 5) Certifique-se de que o botão do interruptor esteja "desligado" antes de conectar o cabo de alimentação.
- 6) A impressora só deve ser desmontada ou reparada por um técnico.
- 7) Siga rigorosamente as dicas de uso recomendadas deste manual.
- 8) Não puxar o papel no momento em que a impressora estiver imprimindo, pois pode causar o desalinhamento da guilhotina, e causar o travamento da impressora.

# Informações do Produto

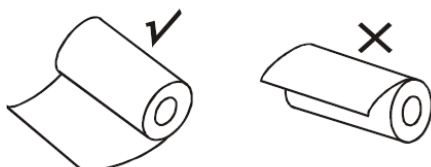
## Parâmetros técnicos e características

<b>Método de Impressão</b>	Line Thermal
<b>Velocidade de Impressão</b>	300mm/sec (80-III type) ;250mm/sec (80-II type)
<b>Fontes</b>	simplified Chinese 24x24 point. support 18030 font library,support Taiwan and HK traditional(complex font), Korean and Japanese
<b>Tamanho do Caractere</b>	576dot/line or 512dot/line ANK Character Font:A:12*24dot,1.5(W)*3.0(H)mm Font:B:9*17dot,1.1(W)*2.1(H)mm Simplified/Traditional:24*24dot,3.0(W)*3.0(H)mm
<b>Caracteres Estendidos</b>	OEM437/Katakana/OEM850/OEM860/OEM863/OEM865 WestEurope/Greek/Hebrew/EastEurope/Iran/WPC1252/OEM866/OEM852/ OEM858/IranII/Latvian/ Arabic/PT151,1251/OEM747/WPC1257/Vietnam/O EM864/Hebrew/WPC1255/Thai
<b>Logo Marca</b>	Download and printing support
<b>Interface</b>	/ USB /
<b>Comando de Impressão</b>	ESC/POS Command
<b>Largura do Rolo</b>	79.5±0.5mm(Print Width72mm)
<b>Diâmetro do Rolo</b>	80mm
<b>Espessura do Papel</b>	0.06-0.08mm
<b>Fonte de alimentação</b>	DC24V/2.5A
<b>Guilhotina</b>	Full / Partial Cut
<b>Tipo de Códigos</b>	UPC-A/UPC-E/JAN13(EAN13)/JAN8(EAN8)/CODE39/ITF/CODABAR/ CODE93/CODE128 /
<b>2D Barcode</b>	QR CODE
<b>Temperatura</b>	0-45°C
<b>Umidade de Contraste</b>	10-80%
<b>Estimativa de impressão</b>	100KM
<b>Driver</b>	Win2000/Win2003/WinXP/Win/Vista/Win7 /win8/Win10/Linux

## 2.Assistente de Instalação

### 2.1 Conexão do Hardware

Certifique-se de todos os cabos conectados corretamente (por exemplo, Adaptador de energia/ Cabos de interface USB / cabo RJ-11 da gaveta de dinheiro /cabo RJ45 da rede ). Abra a tampa e carregue os rolos de papel (conforme imagem abaixo)



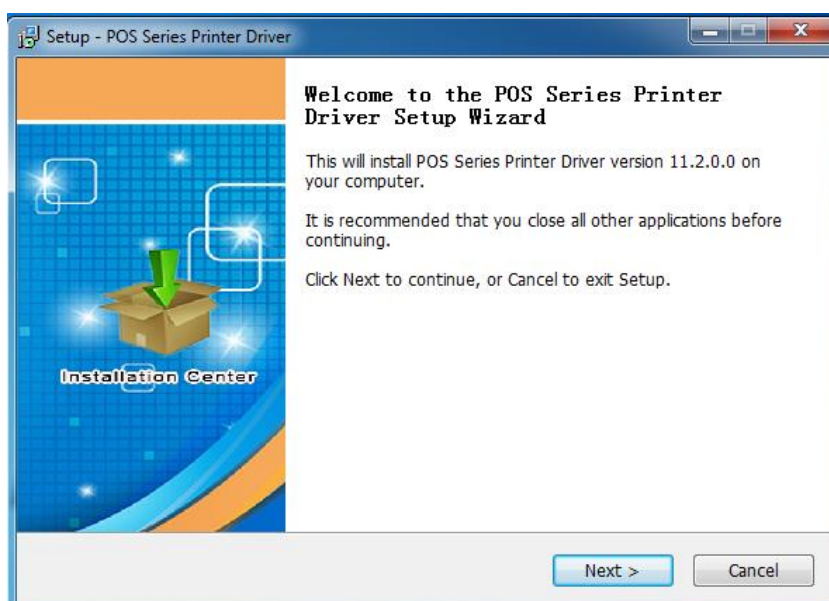
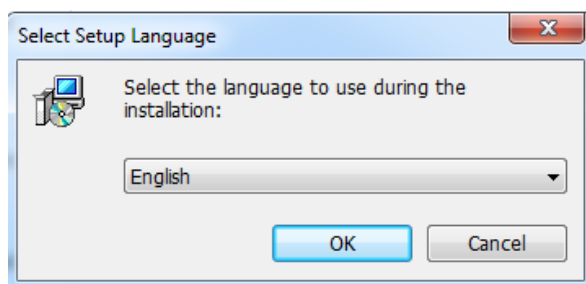
### 2.2 Instalação do Driver

1) Insira o CD de driver na unidade de CD ou DVD do seu computador procure a pasta (Printer Driver Software) e execute o arquivo (POS Printer Driver Setup)

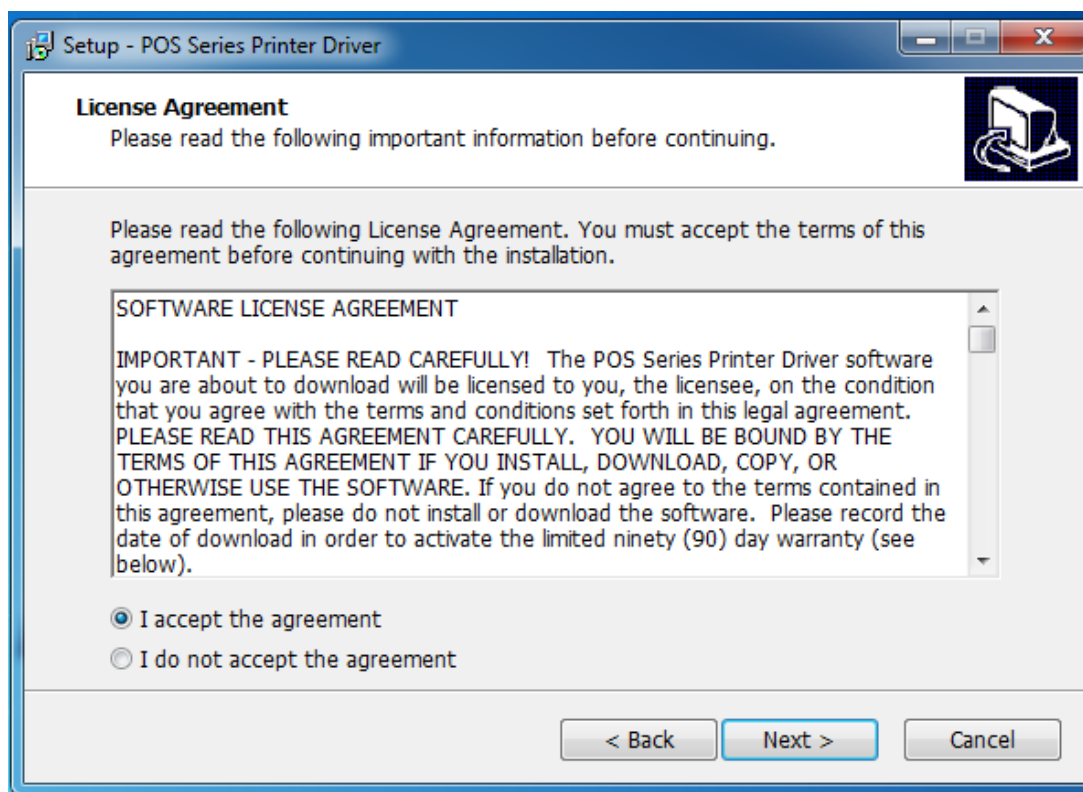
Caso o seu computador não tenha driver de CD/DVD para instalação faça o download do link abaixo

**[www.santech.com.br/home/baixar\\_arquivo\\_web?documento\\_id=977](http://www.santech.com.br/home/baixar_arquivo_web?documento_id=977)**

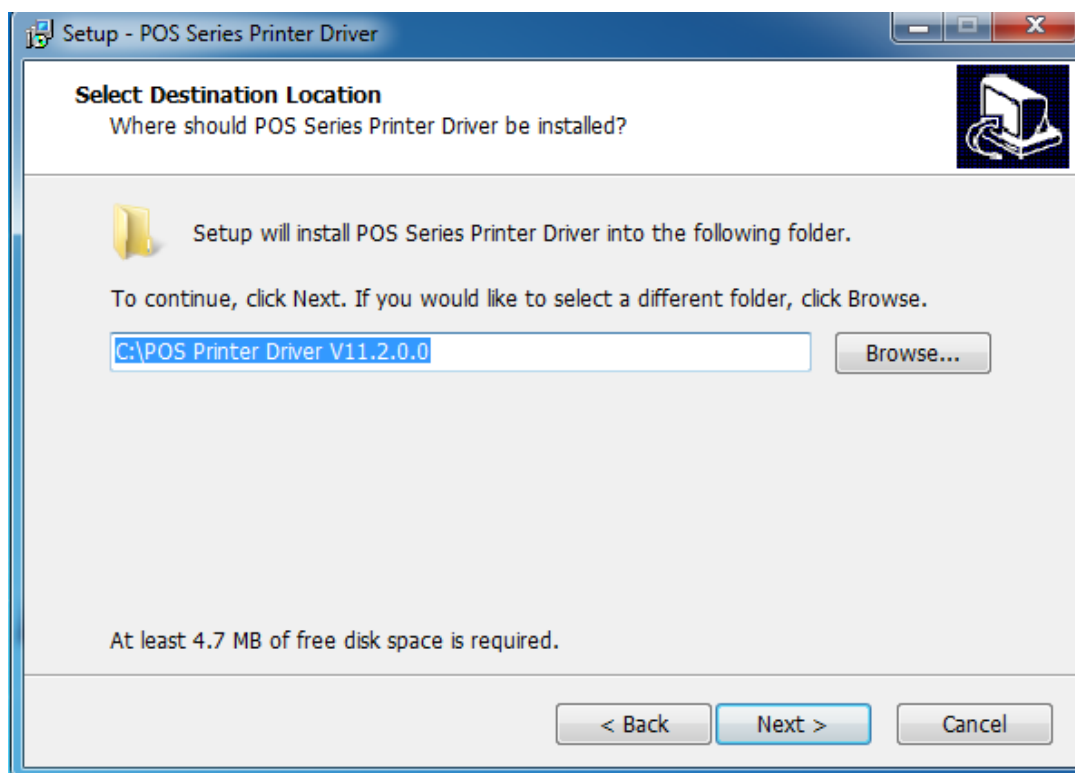
2, Selecione o idioma que você precisa e clique no botão "ok" e depois clique no botão next como na imagem abaixo



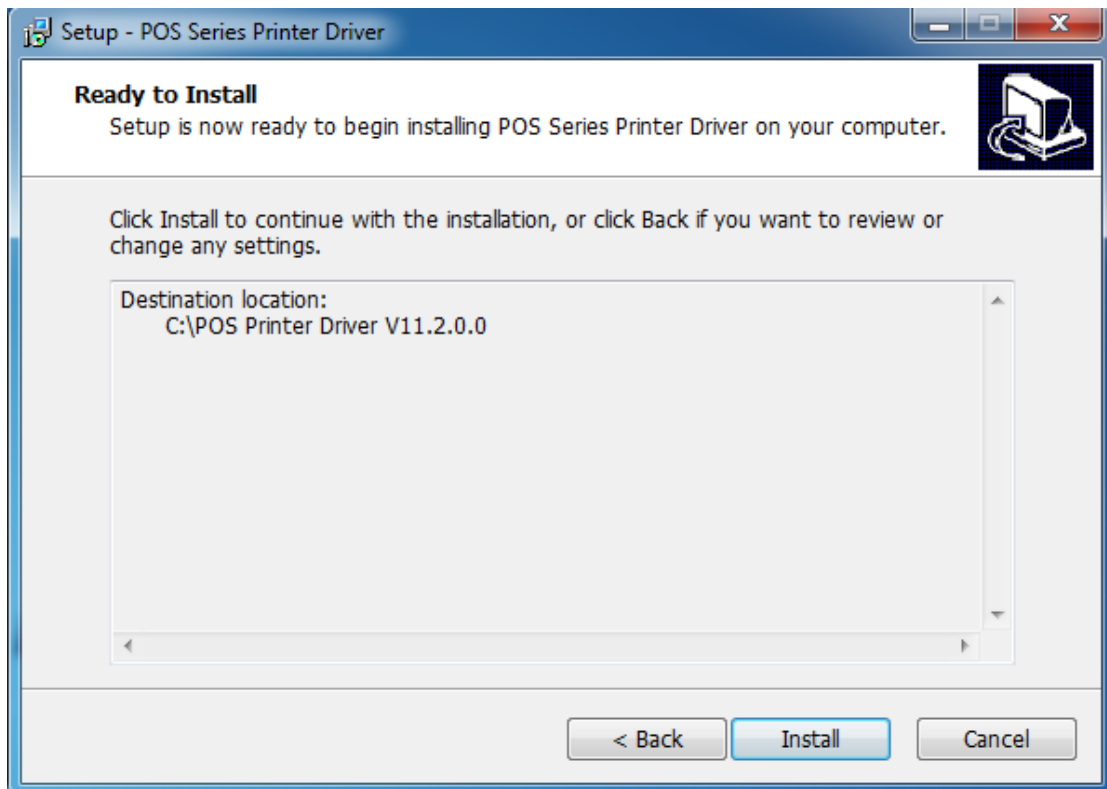
**3. Leia atentamente os termos relacionados, Escolha a opção (i accept the agrément)depois clique no botão Next. Como na imagem abaixo.**



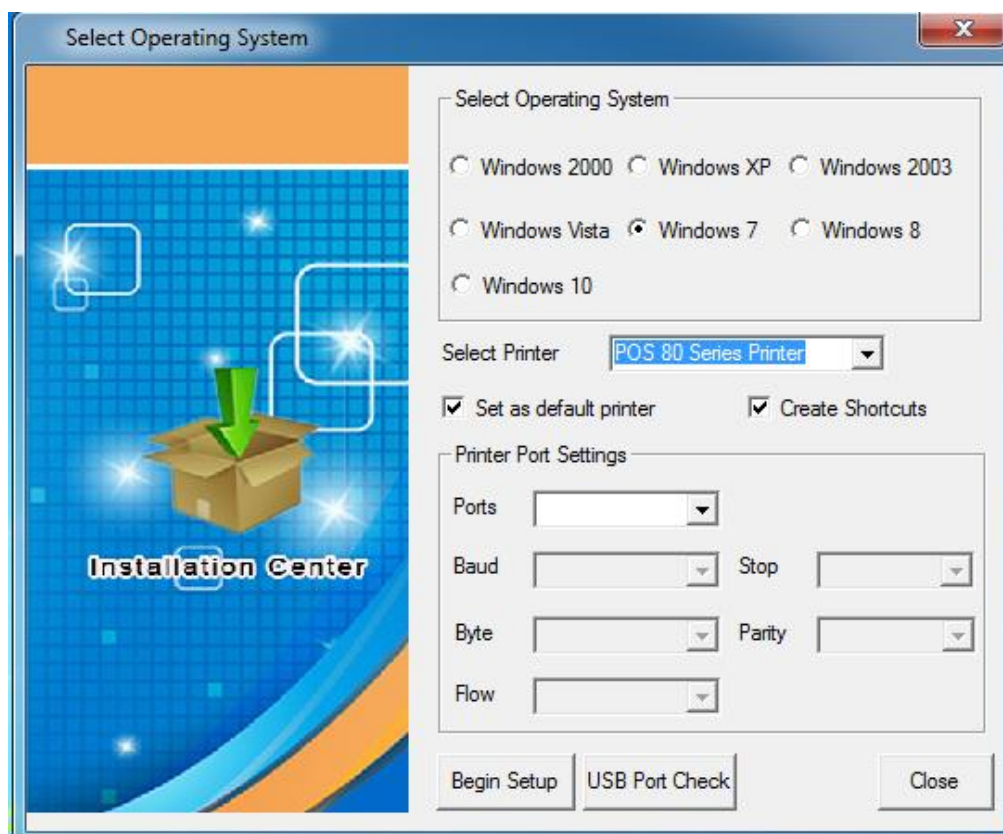
**4. Clique em "next" (o cliente está livre para modificar o local de Instalação do driver). Como na imagem abaixo.**



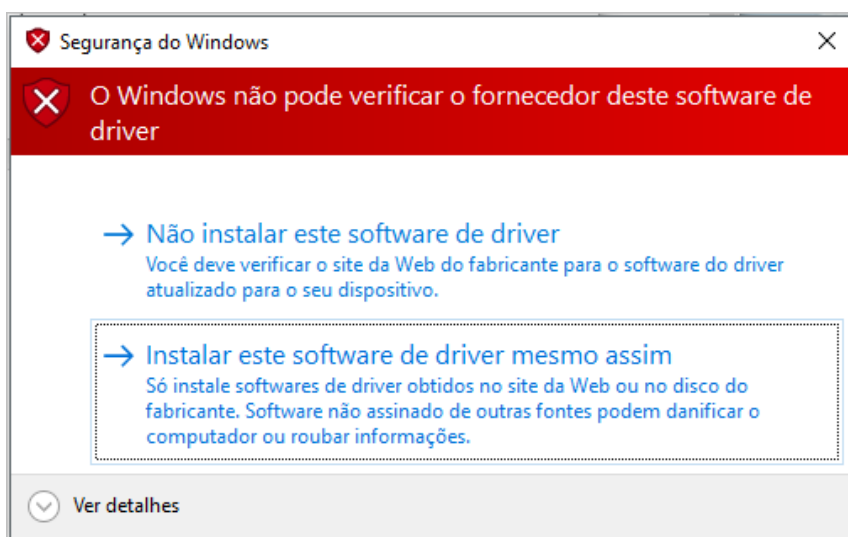
5. clique no botão "install " e aguarde o termino da Instalação: Como na imagem abaixo.



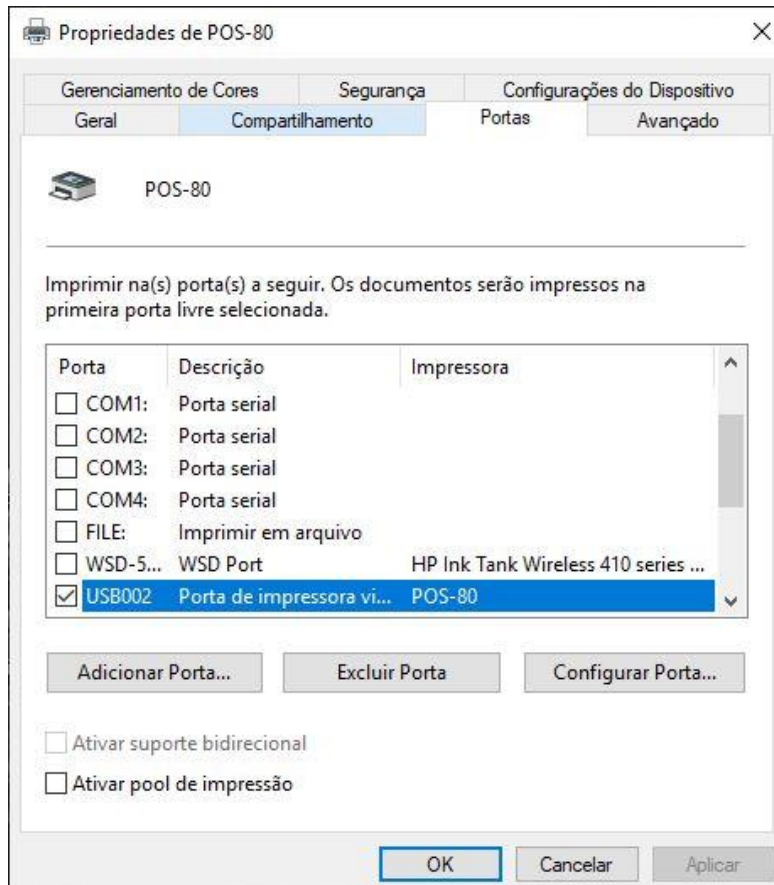
6. Após a instalação, a interface relacionada abrira uma nova janela, selecione o sistema de operacional do seu computador e modelo de impressora (POS 80 series Printer). Clique no botão "Begin setup" e instale. Como na imagem abaixo.



Caso apareça um alerta de driver do Windows escolha a opção (instalar este software de driver mesmo assim) conforme imagem abaixo.

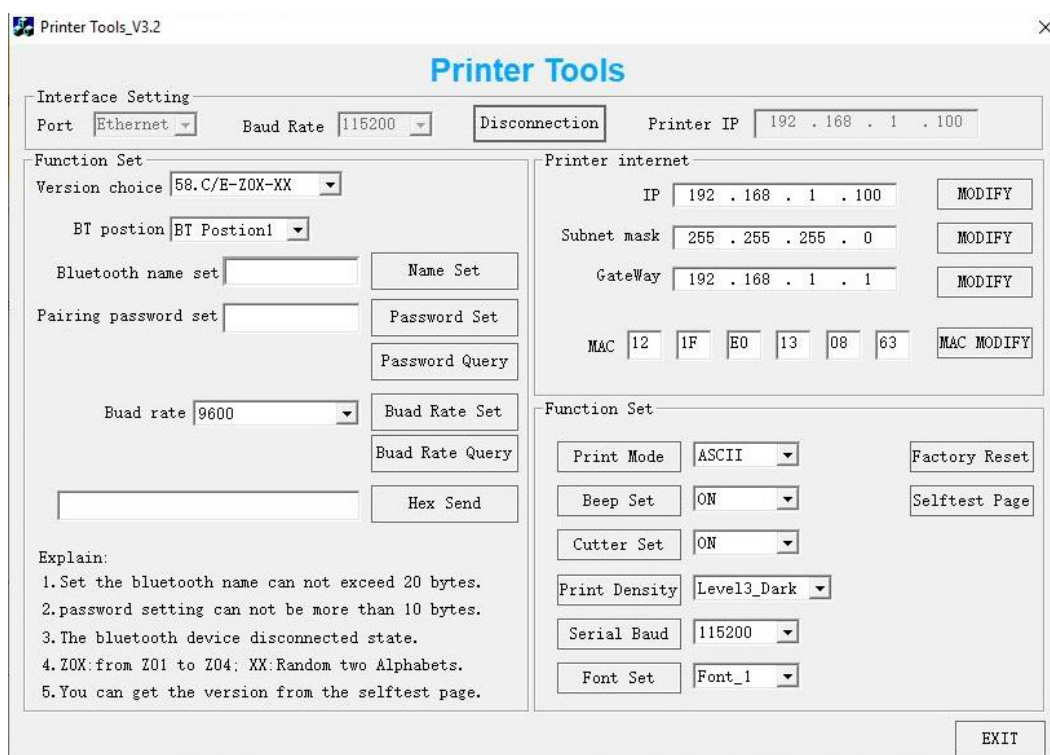


Ao finalizar a instalação vai abrir uma nova janela da propriedades da impressora e a impressora estará instalada na porta LPT1, altere para porta USB que estiver disponível e clique no botão aplicar como na imagem abaixo, após a alteração vá até a aba geral, na mesma janela e clique no botão imprimir página de teste.

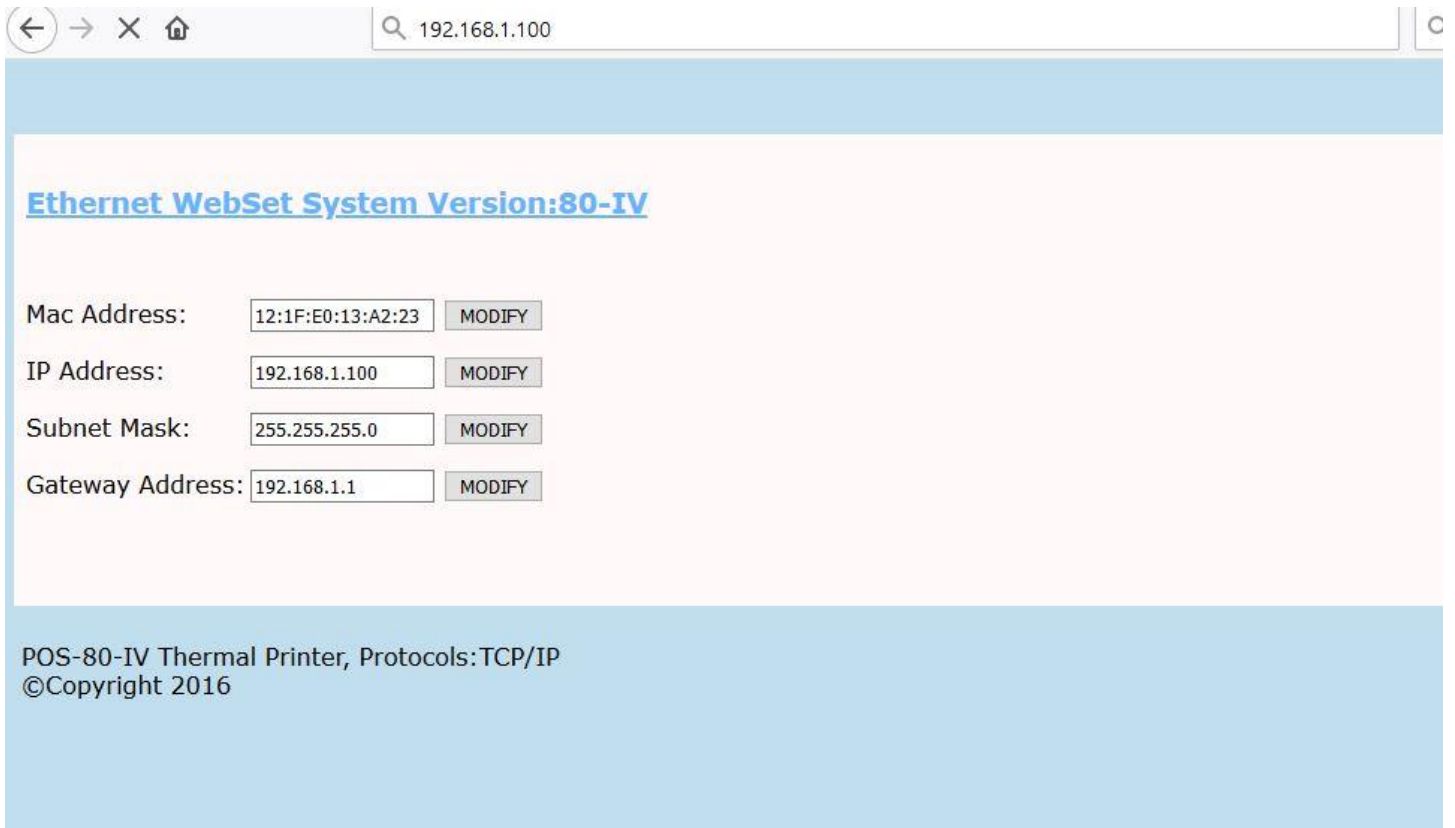


## 7) Conexão via REDE

O endereço IP da impressora é (192.168.1.100) caso o endereço da sua rede local não seja o mesmo da impressora, será necessário alterar o endereço de um computador ou notebook para poder fazer a configuração da impressora. Caso o seu computador esteja configurado para obter IP automaticamente altere para a opção usar o seguinte endereço IP. Exemplo de ip para utilizar no computador (192.168.1.10) preencha apenas os campos de endereço ip e máscara de sub rede, no campo máscara de sub rede utilize (255.255.255.0), caso o seu computador já utilize não precisa alterar, não é necessário alterar o campo de gateway, Após alterar o endereço ip do computador para um ip compatível com o da impressora. Procure no CD de driver a pasta (Tools\Printer Set tool). E execute o programa (Printer\_tools\_V3.2) com este programa será possível alterar o ip da impressora para um endereço compatível com o da sua rede local.

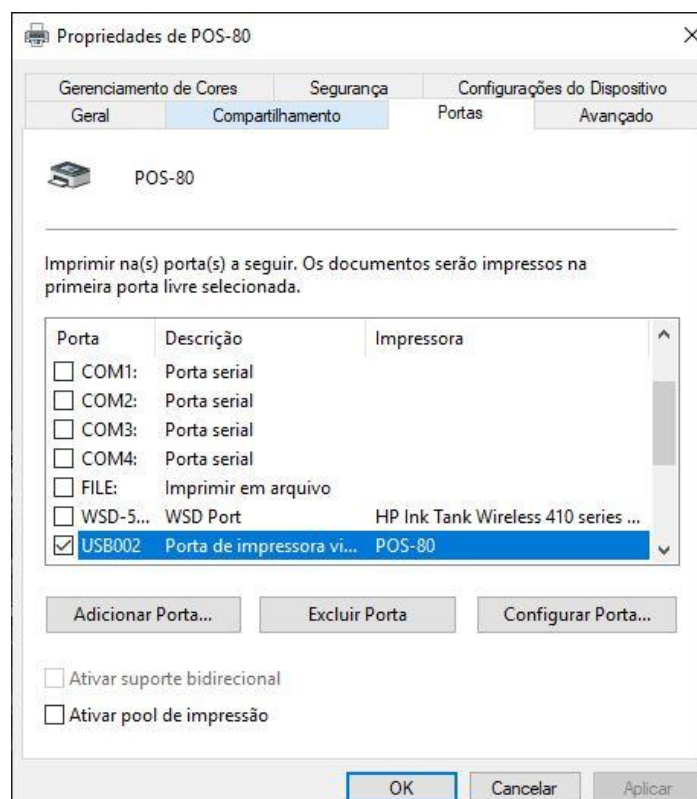


No campo interface na opção Port altere para **ethernet**, depois clique no botão **Connection** Vai aparecer o ip máscara de sub rede e o gateway que estão configurados na impressora no momento. Altere o ip para o ip que e utilizado na sua rede local. Exemplo (192.168.0.110) e clique no botão MODIFY.Na impressora vai imprimir um comprovante que foi feita a alteração. Depois altere o gateway para o gateway da sua rede local, exemplo (192.168.0.1). E clique em MODIFY, novamente vai imprimir um comprovante na impressora. Não é necessário alterar o campo (sub net mask), Agora desligue a impressora, espere alguns segundos e ligue a impressora. Altere o endereço do seu computador para o ip da sua rede (caso o seu computador estivesse para obter ip automaticamente basta volta para a mesma opção) também é possível alterar o ip da impressora pelo navegador Web utilize preferencialmente (Firefox ou internet explore), depois de alterar o endereço ip do como explicado anteriormente. Abra o navegador e digite o ip da impressora no campo de endereço. Altere o endereço ip e o gateway para os endereço da sua rede e clique nos botões (modify) em cada opção Como na próxima imagem.

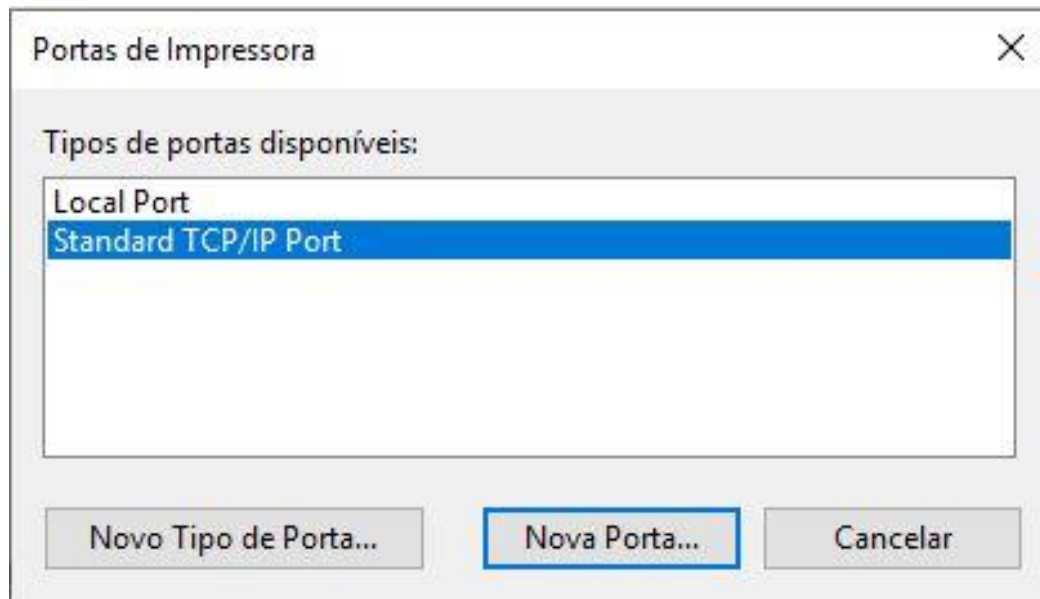


## 8) configurar a impressora para imprimir pela rede

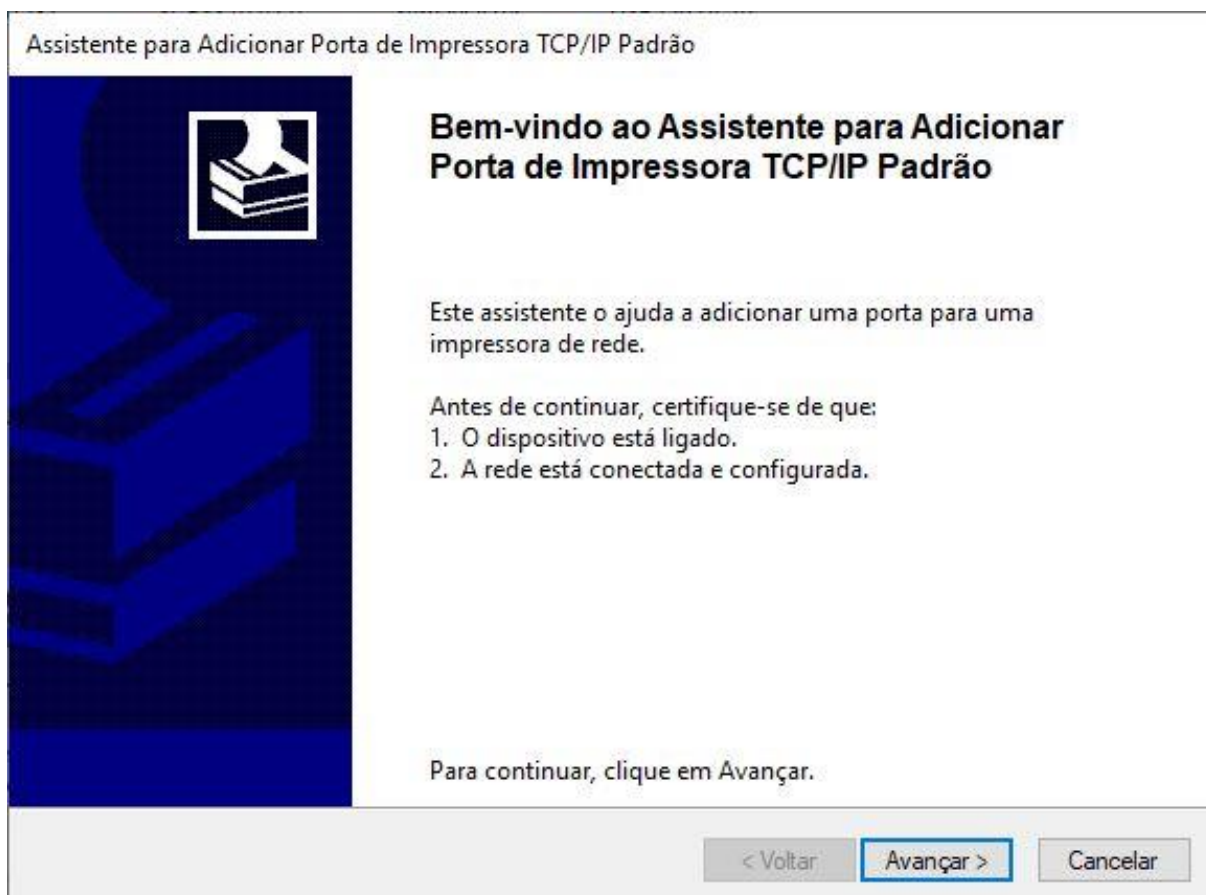
Instale o driver da impressora no computador que vai utilizar a impressora na rede (como explicado anteriormente na opção 2.2). Após realizar a instalação vai abrir a janela propriedades da impressora na aba porta clique na opção Adicionar portas.



Em seguida, selecione a opção Standard TCP/IP Port e clique em nova porta




Na próxima janela clique em avançar como na imagem a baixo



Nesta próxima opção digite o endereço que foi configurado na impressora como explicado anteriormente. O nome da porta vai preencher automaticamente, não é necessário alterar. E depois clique em avançar.

Assistente para Adicionar Porta de Impressora TCP/IP Padrão

**Adicionar porta**  
Para qual dispositivo deseja adicionar uma porta?



Digite o nome de impressora ou endereço IP e um nome de porta para o dispositivo.

Nome da Impressora ou Endereço IP:


Nome da Porta:

< Voltar **Avançar >** Cancelar


O sistema detecta e faz o processo de detecção da porta este processo pode demorar alguns minutos.

Assistente para Adicionar Porta de Impressora TCP/IP Padrão

**Detectando porta TCP/IP**  
O Windows está detectando a porta TCP/IP e passará para a próxima página quando terminar.

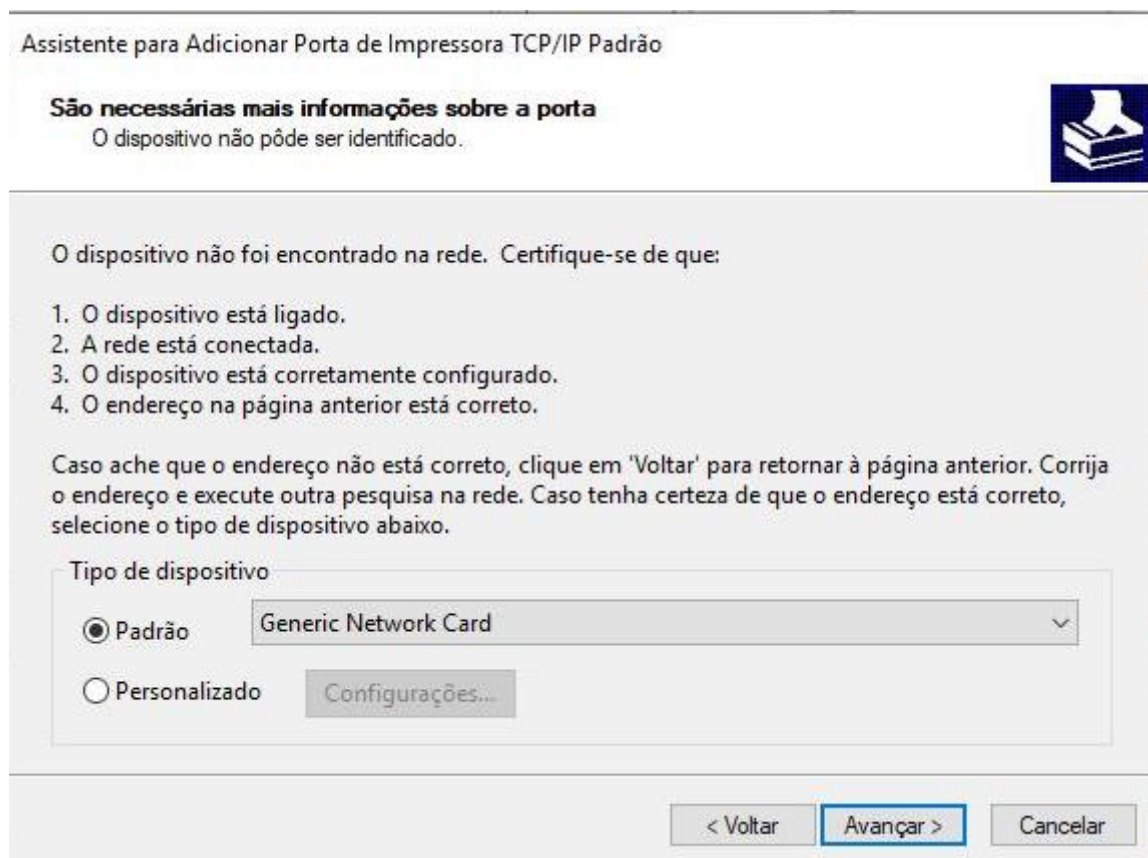


Detectando a porta TCP/IP...  
O Windows passará automaticamente para a próxima página quando a detecção estiver concluída.



< Voltar Avançar > **Cancelar**

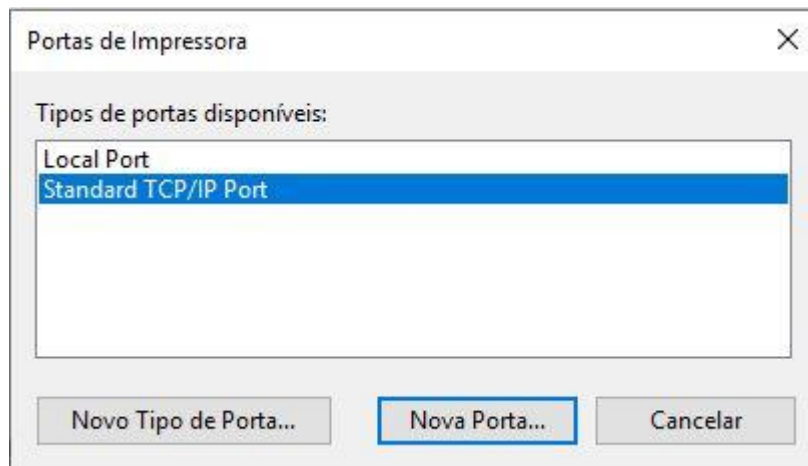
Assim que a configuração acabar, basta clicar na opção avançar como na imagem abaixo.



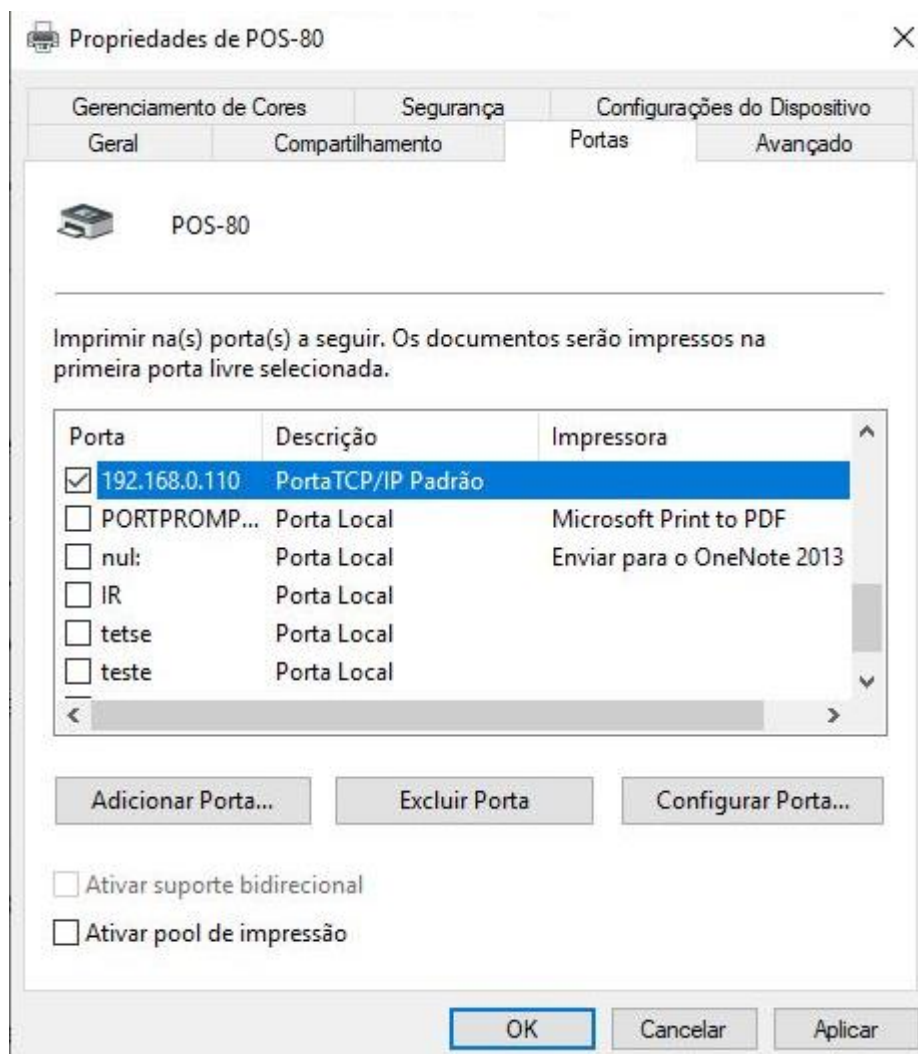
Depois na próxima janela clique na opção concluir.



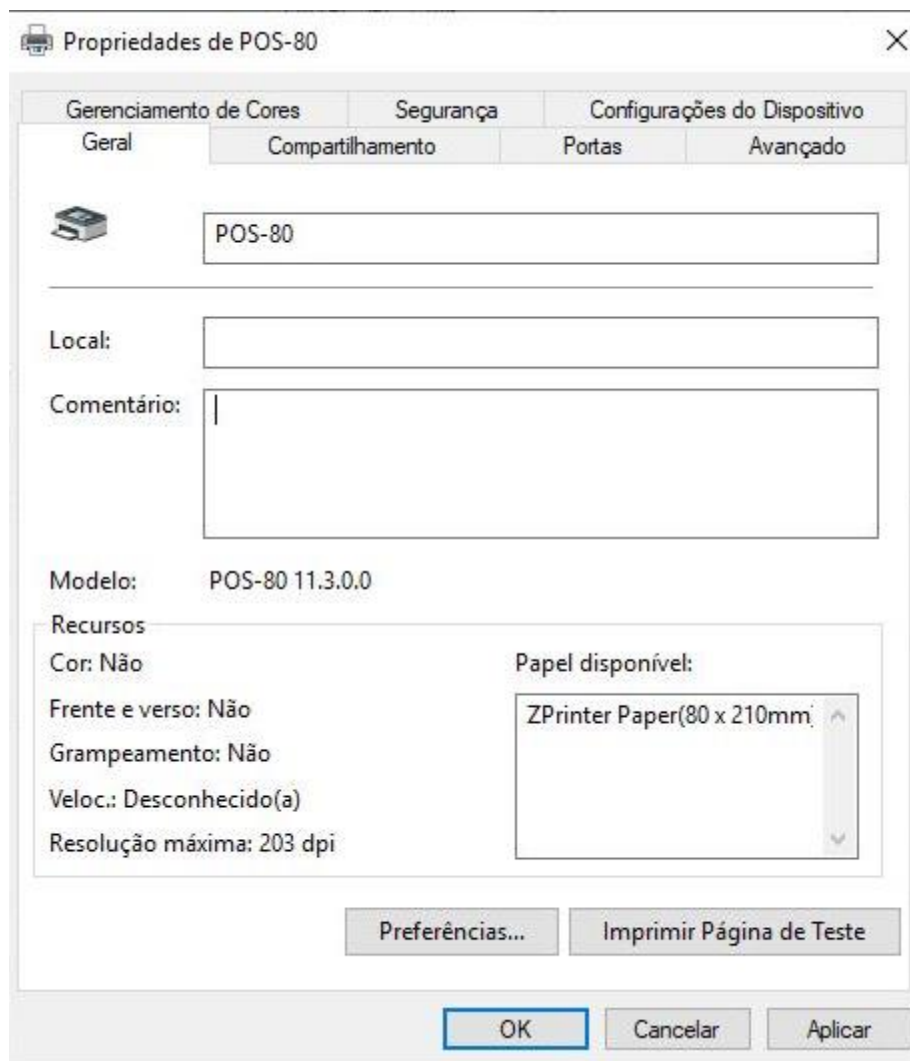
Agora basta fechar a janela de portas de impressora clicando no X



E voltando a aba portas selecione a Porta TCP/IP que foi criada e clique em aplicar



Agora vá até a aba geral, e imprima um teste de impressão, clicando na opção (imprimir página de teste).

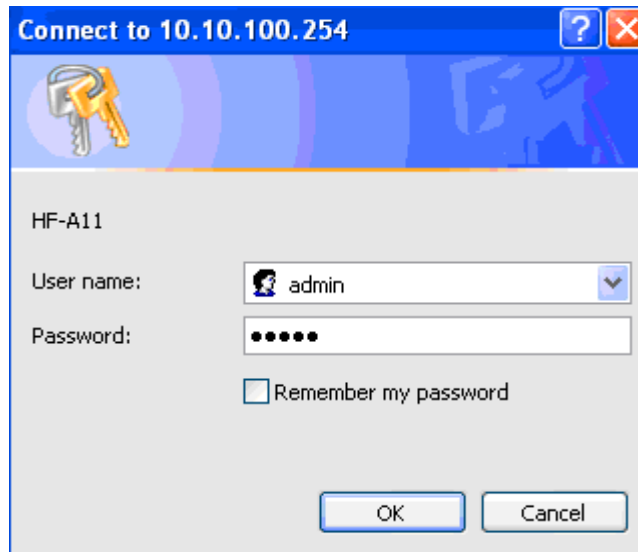


## Configuração do endereço IP Tp500W

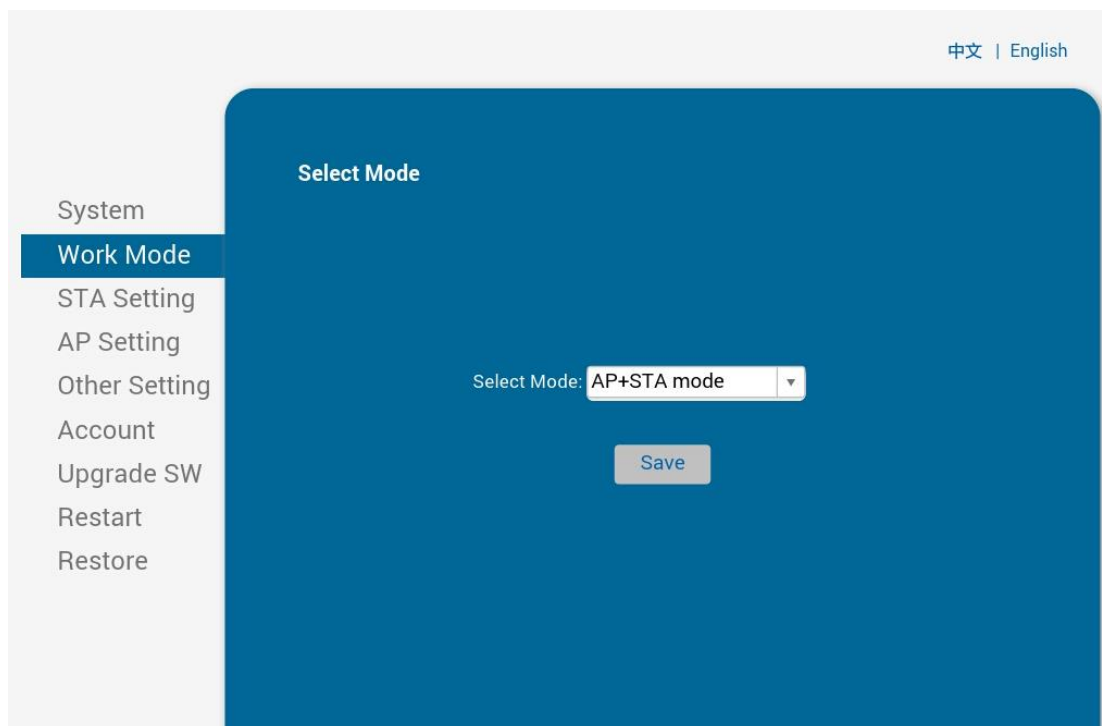
Segue abaixo os parâmetros para a configuração da TP500W, através do WI-FI. a configuração da impressora pode ser feita através do navegador WEB configurado, as etapas como abaixo:

- 1) Utilize um computador com WI-fi. Notebook ou desktop.
- 2) Va até o gerenciador de redes sem fio do seu computador e procure pelo nome (**HF-LPB100**)
- 3) conecte o seu computador a rede (**HF-LPB100**) abra um navegador de internet, e digite o endereço IP (10.10.100.254) no campo de endereço do seu navegador e pressione a tecla enter

Digite " admin " no campo de usuario e " admin " no campo de senha e clique em ok.



Va até a opção work mode,Selecione " AP+STA mode " e clique em save.



**cuidado: se for utilizado o modo STA (NIC), e depois reiniciar a a impressora , não sera possivel acessar mais a impressora pelo SSID,sera necessario conectar a impressora ao computador e resetar ela pelo aplicativo de configuraçã (printer\_tools\_V3.2).**

Vá até a opção "STA Setting" como abaixo: e em seguida clique em Scan como abaixo.

Será realizado o escaneamento da rede wi-fi disponível no local

The screenshot shows the 'STA Setting' configuration page. On the left, there is a sidebar menu with options: System, Work Mode, STA Setting (highlighted), AP Setting, Other Setting, Account, Upgrade SW, Restart, and Restore. The main content area has a blue background and contains the following settings:

- Network Name ( SSID ): HF-LPB100-AP (Note: case sensitive). The 'Scan' button next to it is circled in red.
- Encryption Method: Disable
- Obtain an IP address automatically: Enable
- IP Address: 0.0.0.0
- Subnet Mask: 0.0.0.0
- Gateway Address: 0.0.0.0
- DNS Server Address: 10.10.100.254

A 'Save' button is located at the bottom right of the settings area.

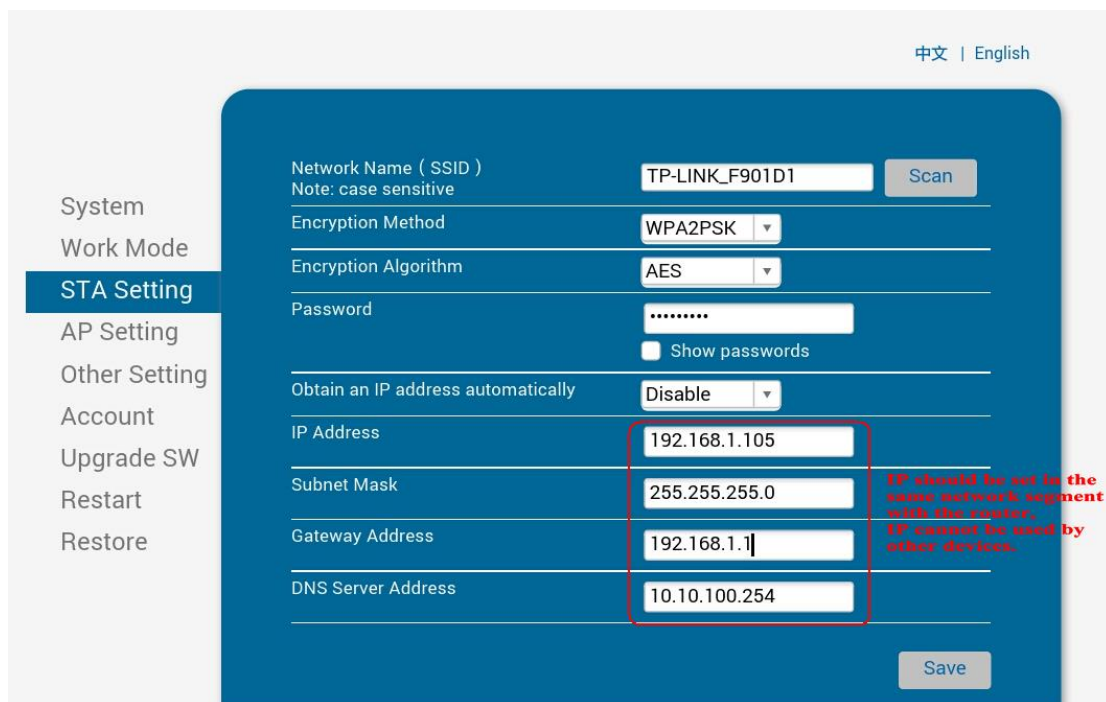
Será realizado o escaneamento da rede wi-fi disponível no local localize o nome da sua rede WI-FI, selecione a rede desejada e clique em OK, como na imagem abaixo.

The screenshot shows a dialog box titled 'Please select your current wireless network'. It contains a 'Site Survey' table with the following data:

	SSID	BSSID	RSSI	Channel
<input type="radio"/>	ChinaNet-iApS	D4:6E:5C:76:39:44	33	1
<input type="radio"/>	libo	C0:61:18:60:E5:64	0	1
<input type="radio"/>	WiFi-21	B0:D5:9D:2C:65:21	78	6
<input type="radio"/>		5C:63:BF:96:73:C	52	6
<input type="radio"/>	TP-LINK_E5977A	28:2C:B2:E5:97:7A	4	6
<input checked="" type="radio"/>	TP-LINK_F901D1	A8:57:4E:F9:1:D1	82	11
<input type="radio"/>	tianyuxin	EC:bC:9F:A:DE:C2	9	11
<input type="radio"/>	ChinaNet-Lb74	0:1E:40:F4:A2:78	11	11

At the bottom of the dialog box, there are two buttons: 'OK' (circled in red) and 'Refresh'.

Coloque a senha da sua rede wi-fi, no campo “password”. Desabilite a opção de obter ip automaticamente, (pois para utilizar a impressora em rede ela deve ter um ip fixo) agora coloque ip na impressora de acordo com o ip da sua rede local, defina um ip fixo fora da faixa de endereços de DHCP, que é utilizado no seu roteador. Exemplo se no seu roteador estiver como DHCP de 192.168.1.10 ao 192.168.1.50 coloque na impressora o ip 192.168.1.105 no campo IP Address, a máscara de sub rede 255.255.255.0 no campo Subnet Mask e o gateway coloque o gateway da sua rede local. Como na imagem abaixo. A configuração esta está completa, clique em "save".



中文 | English

System  
Work Mode  
**STA Setting**  
AP Setting  
Other Setting  
Account  
Upgrade SW  
Restart  
Restore

Network Name ( SSID )  
Note: case sensitive  
TP-LINK\_F901D1

Encryption Method  
WPA2PSK

Encryption Algorithm  
AES

Password  
.....  
 Show passwords

Obtain an IP address automatically  
Disable

IP Address  
192.168.1.105

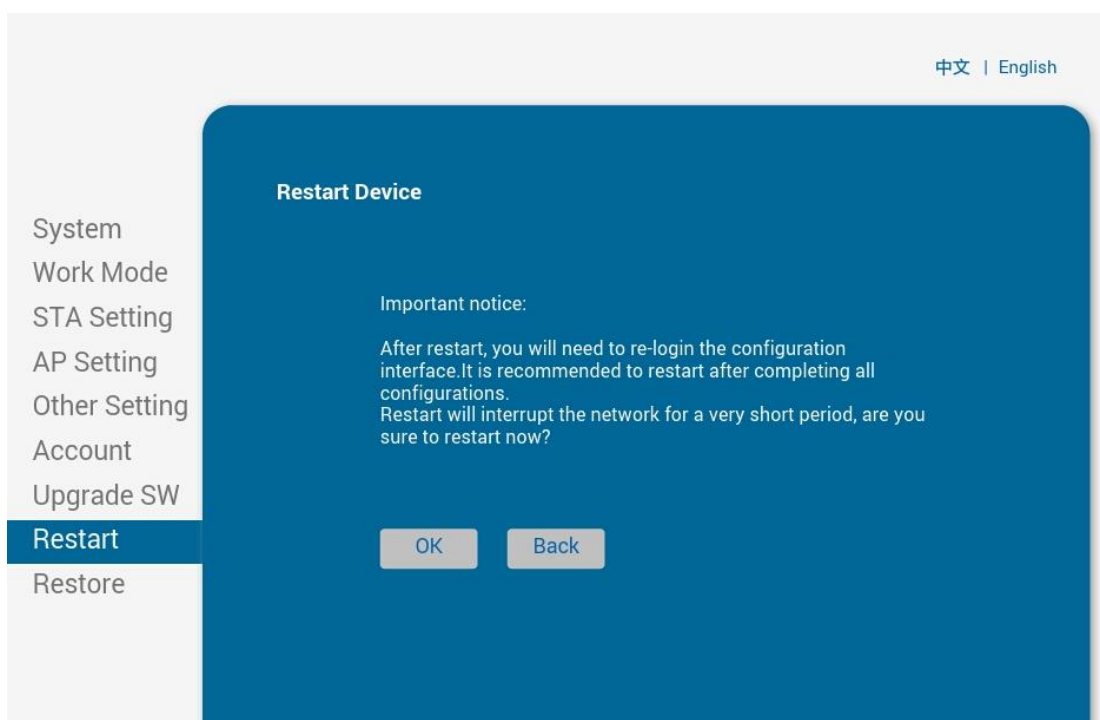
Subnet Mask  
255.255.255.0

Gateway Address  
192.168.1.1

DNS Server Address  
10.10.100.254

**IP should be set in the same network segment with the router, IP cannot be used by other devices.**

Após salvar a configuração, vá até a opção Restart e reinicie a impressora. Clicando em OK. Como na imagem a baixo.

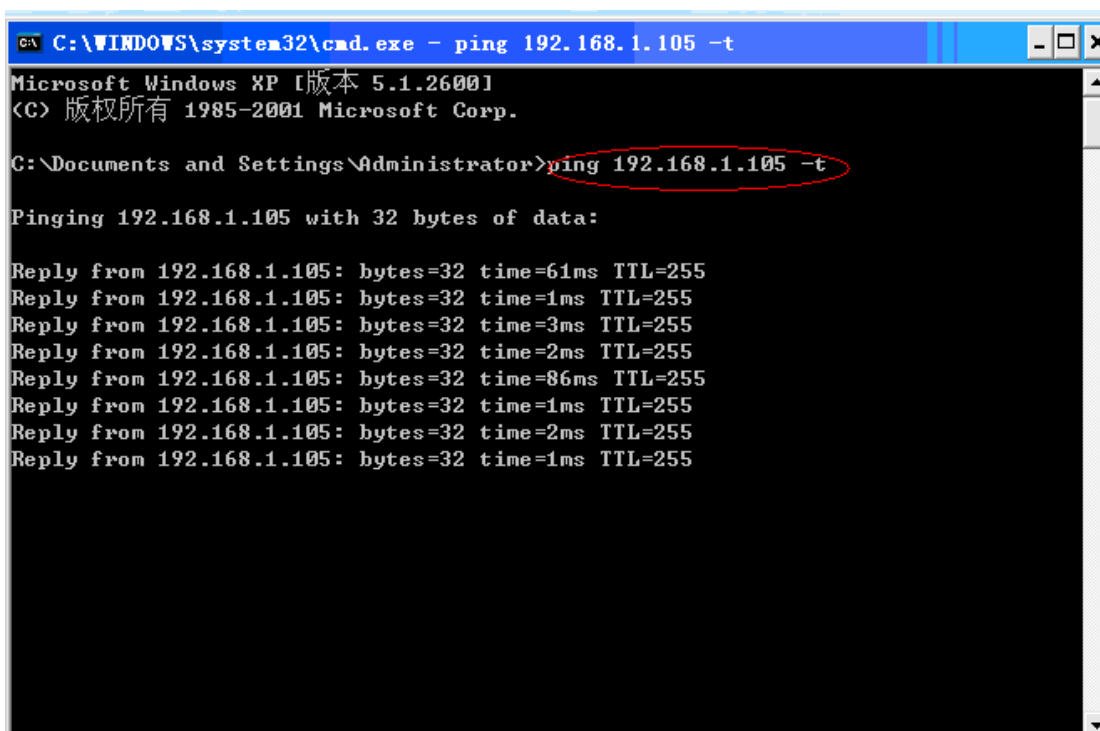


中文 | English

**Restart Device**

Important notice:  
After restart, you will need to re-login the configuration interface. It is recommended to restart after completing all configurations.  
Restart will interrupt the network for a very short period, are you sure to restart now?

Agora para testar se a configuração está correta Clique no menu INICIAR depois em EXECUTAR e digite "CMD", Digite "ping 192.168.1.105 -t" (no caso digite o ip que foi configurado na sua impressora) e clique na tecla enter se a resposta for como na imagem abaixo a configuração estará correta.



```
C:\WINDOWS\system32\cmd.exe - ping 192.168.1.105 -t
Microsoft Windows XP [版本 5.1.2600]
(C) 版权所有 1985-2001 Microsoft Corp.

C:\Documents and Settings\Administrator>ping 192.168.1.105 -t

Pinging 192.168.1.105 with 32 bytes of data:

Reply from 192.168.1.105: bytes=32 time=61ms TTL=255
Reply from 192.168.1.105: bytes=32 time=1ms TTL=255
Reply from 192.168.1.105: bytes=32 time=3ms TTL=255
Reply from 192.168.1.105: bytes=32 time=2ms TTL=255
Reply from 192.168.1.105: bytes=32 time=86ms TTL=255
Reply from 192.168.1.105: bytes=32 time=1ms TTL=255
Reply from 192.168.1.105: bytes=32 time=2ms TTL=255
Reply from 192.168.1.105: bytes=32 time=1ms TTL=255
```

Agora volte na opção 8 do manual para adicionar a porta TCP/IP nos computadores onde será utilizada impressor na rede. Não se esqueça de instalar o driver da impressora em todo computador que vai utilizar a impressora na rede, pois sem o driver, a impressora não será capaz de imprimir código QR, código de barras.